

足湯の駅えびの高原だより

えびの高原に足湯の駅えびの高原販売所がオープンして7か月が経過しました。「こんなお店ができて賑やかになったね」、「とても助かります」との声が私共スタッフの支えになっています。ここにえびの高原だより第3弾をお届けいたします。



岩井大知さん 26歳 高知県出身

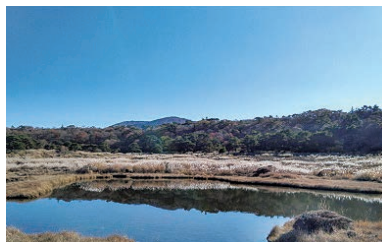
買い物をいただいたお客様の後ろ姿に「日本一周裏百名山一筆書き」とのゼッケンが見えたので、追いかけてインタビューしました。『昨夜は道の駅えびののにテントを張って、今朝えびの高原に登ってきました。池巡りが終わって、今から韓国、高千穂の峰に上ります。その後は鹿児島の開聞岳に向かいます。島根⇒愛媛⇒広島⇒山口⇒福岡⇒佐賀⇒長崎⇒九重阿蘇周りで歩いてえびののに来ました。』1～2年かけてヒッチハイク無しの徒歩だけで全国の山を制覇されるそうです。ただただ驚きのこの挑戦のきっかけを聞くと、『石鎚山(四国山地西部に位置する標高1,982mの山)を制覇した時の喜び感動が忘れられない、何と云っても色々な人との出会いが面白い。えびの高原は、きれいで素晴らしい山です』と評されました。(11月3日取材)

池巡りから帰ってきた東京在住のフランス人家族、L O T Y (ロティ)ファミリー。『ボンジュール propre、chouette(とても綺麗、素晴らしい)』。通訳は観光協会岩切さん。

10月27日 午後3時取材▶

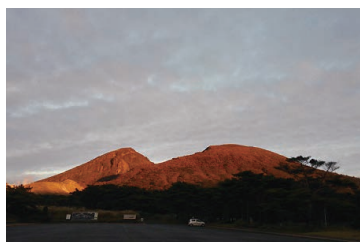
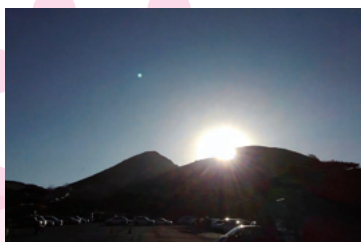


◀紅葉が映える六観音御池 (10月26日撮影)



甕岳▶

(写真提供は、観光協会、馬場緑さん) 今年の紅葉は、例年に比べて早めに始まり、一気に紅葉が進みピーク時にはとても美しかったといわれています。



◀色んな顔を見せる韓国岳

足湯から見える韓国岳の形は見ようによっては、美女と野獣(ゴリラ)の顔に見えて仕方ありません。皆様はお分かりでしょうか。当販売所にお越しいただければご説明いたします。きっと納得されることでしょう。

今月は、当店一押しの「豆大福」を紹介致します。1日の販売数が600個を超えることもある大人気商品です。豆大福販売に限っては、10月度のYショップ2千数店舗の中で、**全国ランキングで当店10位(九州では1番)**でした。

登山、池巡りの前に豆大福でエネルギーを取り、帰ってきたらとてもおいしかったからとお土産に買って帰られます。そして「えらいおいしい豆大福があるげな」と次のお客様につながっています。小豆は十勝産を使用、もちもち感と塩加減、甘さ加減が絶妙です。皆様もぜひこのすばらしいえびの高原に足を運んでくださりお買い求めいただきますように心からお願いいたします。

また、当店でも新型コロナウイルス感染症対策を十分とっていますが、ご来店の皆様もぜひマスク着用などご協力をお願いいたします。



「大丈夫」一人じゃないよ 僕がいる

ほおずき通信

(JA女性部通信)

田の神さあの里産業文化祭

11月14日(土)・15日(日)

今年もJA女性部と飯野高校生とのコラボで、「秋の実りごはん」を土曜日のみ販売しました。午前中には完売するほどの人気でした。2年生が作ったバッグ、小物入れ、アームカバーなど多くの手作り小物も並びました。

縮小して開催した産業祭ではありますが、一緒に活動できてよかったです。飯野高校生の皆さん、お疲れさまでした！



料理教室

11月5日と19日の2回に分けて、かるかん作りをしました。

蒸したて熱々のかるかんはふかふかして一味違うおいしさです。

今回は両日とも6人という少数人数での料理教室でしたが、参加していただいた方に感謝します。少しずつでも活動する場が増えるようにこれからも計画していきたいと思います。(運営委員)



すこやか史跡めぐりウォークラリー

11月20日(金)

今年はえびのガイドクラブの案内のもと、加久藤(東川北)山祇(やまづみ)神社、水源地、徳満城をめぐりました。前日の雨で中止かと心配しましたが、天気にも恵まれ、楽しくウォークできました。

山祇神社は白鳥神社の隠居寺だったことを知り感動。まだまだえびの市の知らないところがたくさんありました。「えびのガイドクラブ」の方に感謝です。来年は皆さんもぜひ参加してくださいね。楽しいですよ！



あら…かわいい♡
心温まるハートの里芋♡

◆お問い合わせ◆ 生活課 33-5743

☆今後の予定☆ 12月30日 おせち料理づくり

JA えびの市は、人権啓発推進事業に取り組んでいます。



みんなのよい食プロジェクト

☆ 材 料 ☆ (一度に作れる分量)

基本のういろう

小麦粉	・・・100g
砂糖	・・・100g
水	・・・300ml

黒糖味

小麦粉	・・・100g
黒砂糖	・・・100g
水	・・・300ml

抹茶味

小麦粉	・・・100g
砂糖	・・・100g
抹茶	・・・大さじ1
水	・・・300ml

コーヒー味

小麦粉	・・・100g
砂糖	・・・100g
コーヒー	・・・300ml

ういろう



☆ 作り方 ☆ ※空の牛乳パックを使います。

- ① ボウルに小麦粉、砂糖を入れ(抹茶味の場合はここで抹茶を入れる)、泡立て器でよく混ぜ合わせる。
- ② ①に水を少しずつ加え、だまにならないよう都度よく混ぜ合わせる。
- ③ 空の牛乳パックの上部注ぎ口をすべて開き、②を流し込んでホッチキスで留める。中身がこぼれないよう、留め口が横になるように倒して電子レンジ500wに8分かける。
- ④ 粗熱を取ったら切り分けてできあがり。

生産資材特売会

里芋肥料・マルチ・土壌消毒剤・一般ふすまの特売会を実施します。特別価格でご奉仕いたしますので、ぜひご来店ください。

日 時

令和2年12月17日(木)
午前8時30分～午後5時00分

場 所

グリーンセンター飯野店
グリーンセンター加久藤店
グリーンセンター真幸店

※ご注意点※

- ・当日自己取りの対応とさせていただきます
- ・テロン92は劇物になりますので、購入される方は必ず印鑑をご持参ください

■ お問合せ ■

グリーンセンター飯野店	33-2212
グリーンセンター加久藤店	35-0451
グリーンセンター真幸店	37-0023
本店 資材課	33-5719

JA休業日のお知らせ

1月11日(月)
成人の日

野菜集荷場は営業しています
※年末年始の営業につきましては、20ページ「年末・年始の営業案内」をご覧ください。

オートパル 休日営業日のお知らせ

12月の休日営業日
12月12日(土)
1月の休日営業日
1月9日(土)

営業時間 8:30～17:00

お問い合わせ先
080-2716-5365 (担当:福元俊二)

令和2年11月期子牛セリ市結果

JAえびの市管内	今回		前回(2年10月)			前年(元年11月)		
	頭数	平均価格	頭数	平均価格	増減	頭数	平均価格	増減
メス	77	748,286	74	701,072	47,214	58	764,841	△16,555
去勢	125	798,063	110	786,010	12,053	94	866,191	△68,128
計	202	779,089	184	751,850	27,239	152	827,518	△48,429

◎畜産関係◎

☆11月期子牛セリ結果

11月19日(21日)までの3日間、西諸畜連で、11月期子牛セリ市が開催されました。成績は上表の通りです。

また、子牛セリ市終了後の事故が多発しています。生産者の皆さんは解約や値引き等発生しないように、飼養管理には充分注意して下さい。子牛生産検査以降に発生したケガや尿石等の事故、その他小さなことでも気付いた点は、担当者に相談するか、またはセリ市上場時に必ず発表するようお願いいたします。

去勢子牛で発育の良いものは早期出荷を行い、飼育費の削減を図り所得の向上に努めましょう。雌子牛については、積極的に品評会に出品し、付加価値の高い優良基牛生産に努めましょう。各種導入事業の有効活用を図り優良雌子牛を導入し、母牛の増頭、更新を積極的に行いましょう。

☆11月期郡子牛品評会

11月12日、西諸畜連で郡子牛品評会が開催されました。JAえびの市管内から10頭が出品され、成績は下表の通りです。(敬称略)

令和2年11月期JA主催子牛品評会成績

	名号	出品者(敬称略)
優等賞	第42つゆか	坂元 睦子
壹等賞1席	第1002みちこ	木村 浩二
壹等賞2席	うみ	岡原 耕平
壹等賞3席	せいこ	大竹 勝美
壹等賞	第1003みちこ	木村 浩二
〃	さりな	塩屋 大吾
〃	えりか	堂原 昭八
〃	みやび437	横山 大樹
〃	第38きくひで	坂元 睦子
〃	938ひがしわき	東脇 勇二
貳等賞	第83とみさかえ	中津 富夫
〃	みやび433	横山 大樹
〃	めい	有村 利行
〃	えるさ	日高 将也
〃	第35みちこ	坂元 睦子
〃	939ひがしわき	東脇 勇二

※序列がつくのは壹等賞の3席までです



☆11月期JA主催子牛品評会

11月6日、JA畜産センターで、11月期子牛品評会を開催しました。成績は別表のとおりです。(敬称略) JA品評会については、事前に見学をします。出品希望のある方は畜産課(☎33-5747)までお問い合わせください。

令和2年11月期郡子牛品評会成績

	名号	出品者(敬称略)
優等賞4席	第42つゆか	坂元 睦子
壹等賞	第1002みちこ	木村 浩二
〃	第1003みちこ	木村 浩二
〃	せいこ	大竹 勝美
〃	えりか	堂原 昭八
〃	第38きくひで	坂元 睦子
〃	うみ	岡原 耕平
貳等賞	みやび437	横山 大樹
〃	さりな	塩屋 大吾
〃	938ひがしわき	東脇 勇二

※壹等賞・貳等賞は、序列はつけてありません

JAえびの市は、人権啓発推進事業に取り組んでいます。

畜産農家の皆様へ

鳥インフルエンザ・口蹄疫・アフリカ豚熱 豚熱の農場侵入を防ぎましょう



1. 野生動物の侵入防止対策

- ✓ 防護柵や防鳥ネットの設置
- ✓ 農場周囲の石灰散布
- ✓ 定期的なネズミ駆除・害虫駆除



地面が消石灰で見えなくなるくらい撒きましょう

※防護柵・防鳥ネット・畜舎の壁などに破れや穴がある場合
野生動物が侵入しないようにこまめに塞ぎましょう

2. 車両・衣服・長靴などの消毒の徹底

- ✓ 車両の下部やタイヤハウス内の汚れを落とす
- ✓ 使用後の作業着やタオルは消毒薬で洗濯する
- ✓ 長靴を使用後は毎回洗浄し、定期的に漬け込み消毒する
- ✓ 踏込消毒槽が汚れたらこまめに交換する

タイヤハウス



推奨する消毒薬と使用例

アンテックビルコンS (バイエル薬品)

- ✓ 踏込消毒槽の場合：100倍希釈(水1リットルに対し10グラム使用)
- ✓ 畜舎(床・壁)の消毒の場合：500～2000倍希釈(水100リットルに対し50グラム～200グラム使用)

注意 消毒効果の低下を防ぐため
ビルコンに石灰が入らないよう
注意しましょう



消毒液が汚れたら
交換する



3. 農場専用の衣服・履物の着用

- ✓ 農場では専用の衣服と履物を利用する
- ✓ 畜舎ごとに専用の長靴を設置し履き替える
- ✓ 飼料配送車など、外部から人が農場に入る際
外来者専用の防護服と長靴を用意し着替えて
もらう

